

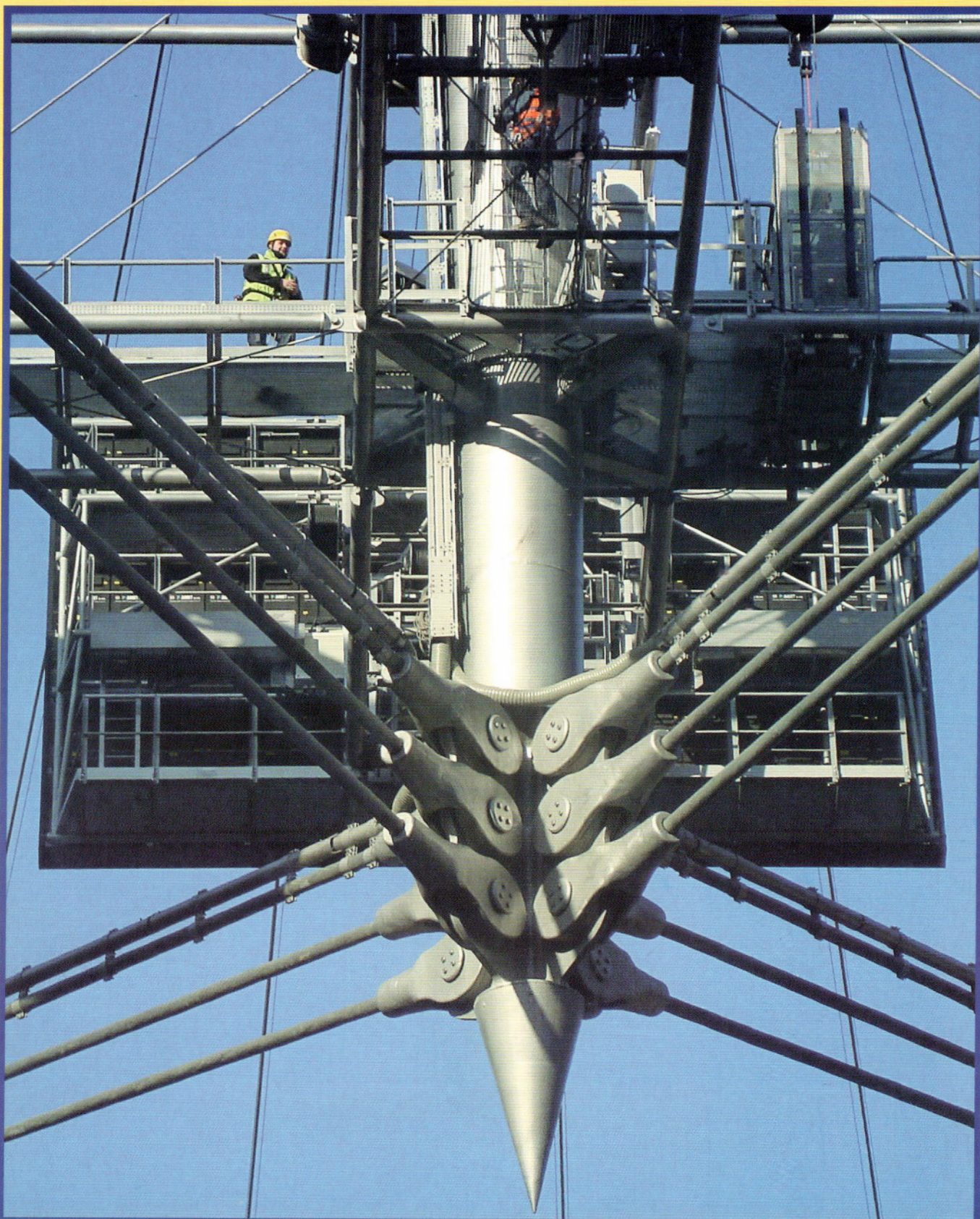
Ukazuje się od 1929 roku



Inspektor Pracy

Miesięcznik Państwowej Inspekcji Pracy

Nr 3 (349) 2012



- 3** W SEJMIE RP
- 4** Wiadomości nie tylko z kraju
- 6** Czy warto się spotykać?
- 7** Jak w Europie radzą sobie ze stresem?
- 9** Ewidencja czasu pracy
Zarówno dla sądu pracy, jak i dla inspektora pracy, dowodem na liczbę przepracowanych godzin może być każdy dokument, w tym również zapiski dokonywane przez pracowników, książki wyjść i wejść, elektroniczny system potwierdzania obecności.
- 13** Gdy pracownik zostaje rodzicem
Przedstawiamy szczególne uprawnienia pracowników związane z rodzicielstwem, gwarantowane przez przepisy Kodeksu pracy, mające na celu przede wszystkim ochronę trwałości stosunku pracy oraz pogodzenie obowiązków pracowniczych z rodzicielskimi.
- 15** Oto jestem
- 18** W zakładach hutniczych i odlewniczych
- 18** W zakładach hutniczych i odlewniczych
Stosowanie środków ochronnych o nieodpowiednich parametrach w stosunku do istniejących zagrożeń lub też środków ochronnych, które utraciły cechy ochronne stwarza takie samo zagrożenie, jak dopuszczenie pracownika bez żadnych zabezpieczeń. Pozorowanie zapewnienia pracownikom bezpiecznych warunków wykonywania pracy może zmniejszyć czujność samych pracowników, a w konsekwencji powodować dodatkowe potencjalnie sytuacje wypadkowe.
- 22** Dyplom z konsekwencji
Nadinspektor Batarowski uważa, że istnieje zasadnicza różnica pomiędzy wymuszaniem pewnych zachowań poprzez karanie pracodawców, a trafianiem do ich świadomości za pomocą odpowiedniej metody, np. poprzez nagradzanie, które jego zdaniem jest najbardziej optymalnym sposobem osiągnięcia określonych celów. Kary powinny być oczywiste w sytuacjach zawinionych przez pracodawców. Ale muszą być też na tyle dotkliwe, żeby pracodawca dokładnie zapamiętał, czego był konsekwencją. Powinien czuć się winnym zaniedbań.
- 25** Ujawnione zagrożenia
- 26** Prewencją w upadki i poślizgnięcia
- 27** Czy jesteśmy gotowi na sukces?
- 28** Przed i po kontroli
- 31** Biblioteka
- 32** Śmiertelna... ścinka
Podczas prac przy pozyskiwaniu drewna doszło do śmiertelnego wypadku pilarza. Powodem były rażące błędy w technice obalania drzewa.



Okładka:
fot. Waldemar Spólnicki